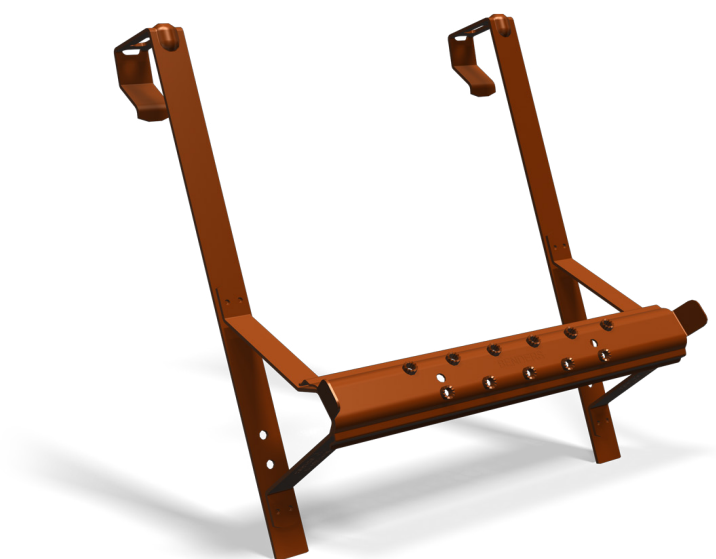


# MONTERINGSANVISNING



## *Bärläktsteg*

Bärläktsteg finns till alla profiler, både betong och lertegel. Det går snabbt och lätt att montera. Steget används till fasadhöjd max 4 meter och taklutningen får vara max 45°.

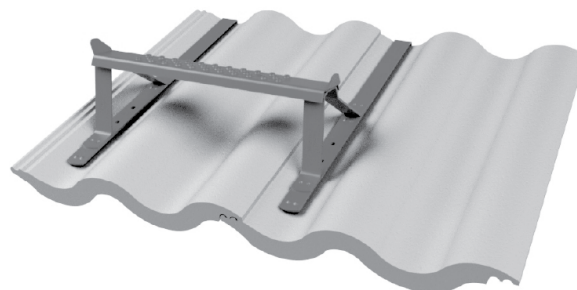
# MONTERINGSANVISNING

## Bärläktsteg för betong- och lertegeltakpanna



Bärläktsteg passar till alla profiler, både betong och lertegel. Det går snabbt och lätt att montera. Steget används till fasadhöjd max 4 meter och taklutningen får vara max 45°.

*Exklusiv* 1-kup betongtakpanna - cc avstånd 250 mm  
*Palema* 2-kup betongtakpanna - cc avstånd 300 mm  
*Carisma* platt betongtakpanna - cc avstånd 250 mm  
*Hansa* 1-kup lertegeltakpanna - cc avstånd 215 mm  
*Tvilling* 2-kup lertegeltakpanna - cc avstånd 350 mm  
*Höganäs* 2-kup lertegeltakpanna - cc avstånd 250 mm  
*Piano* platt lertegeltakpanna - variabel



Kontrollera bärläktens kvalitet, hållfasthet och infästingspunkt.

### Generella krav:

Bärläkt skall ha hel uppslagskant och får inte ha försvagande kvistar.

Bärläktsteg får inte monteras närmast avslut eller vid skarv på läkten.

Vid montering av bärläktsteg behöver urspårning av pannan göras. Detta förhindrar att pannan lyfts. Vid falsat lertegel måste både övre och undre pannan spåras ur.

### Artikelinformation

Art nr	Benämning	Antal/kartong/pall
0761xx	Bärläktsteg cc 250 mm <i>Passar till: Exklusiv, Carisma och Höganäs</i>	10 st/160 st
0762xx	Bärläktsteg cc 300 mm <i>Passar till: Palema</i>	10 st/160 st
H763xx	Bärläktsteg cc 215 mm <i>Passar till: Hansa</i>	10 st/160 st
H764xx	Bärläktsteg cc 350 mm <i>Passar till: Tvilling</i>	8 st/112 st



SC0208-18

# MONTERINGSANVISNING



## Bärläktsteg för betong- och lertegeltakpanna

**1.** Underlag av fribärande läkt (se bild 1):  
Fribärande läkt av konstruktionsvirke 45x70 mm på lågkant (2") i lägst hållfasthetsklass K12 spikas med varmförzinkad trådspik 125x4,0 mm.

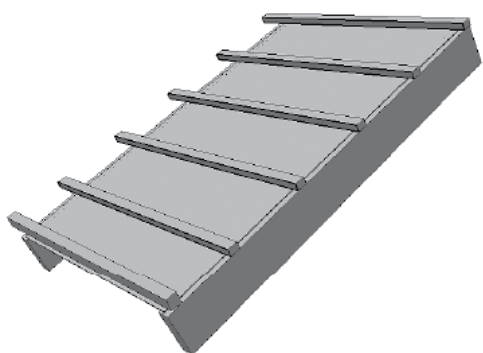


Bild 1.

**2.** Underlag av bärande panel (se bild 2):  
Bärläkt av virke 25x48 mm (1") lägsta sort G4-2. Spikas med varmförzinkad trådspik 75x2,8 mm.

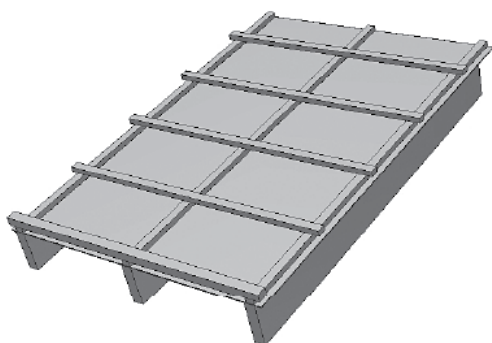


Bild 2.

**3.** Bärläktstegets byglar häktas över takpannans överkant och under bärläkten (se bild 3a). För bärläkt 45 mm, böj ut byglarna med handkraft så de passar läkten (se bild 3b).



Bild 3a.

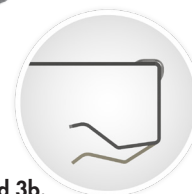


Bild 3b.

**4.** Montera ett bärläktsteg på varje pannrad. Bärläktstegen skall monteras i rak linje nerifrån och upp (se bild 4).

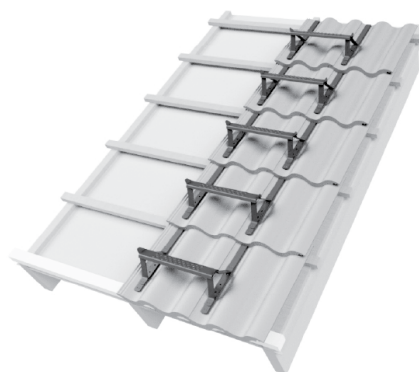


Bild 4.