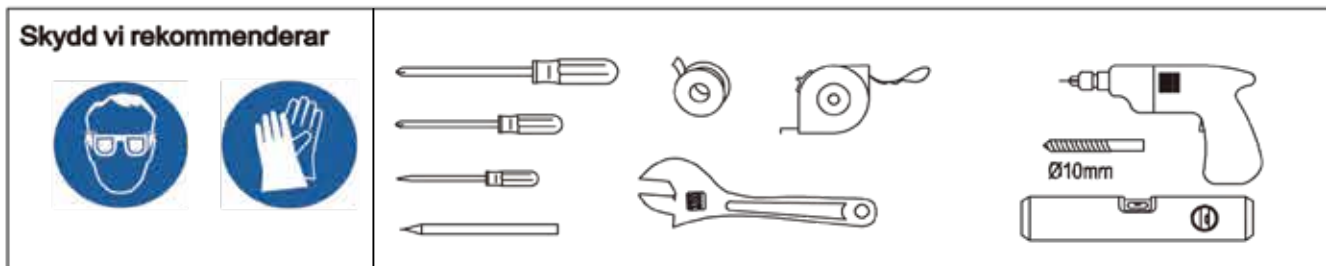


# Solo Handdukstork

## Monteringsanvisning



Handdukstorken är avsedd att installeras till slutet värmesystem, med el-patron eller med kombidrift. Handdukstorken får ej anslutas till VVC-system (tappvattensystem).

Varning:

- Handdukstorken ska monteras i massiv konstruktion, inte enbart i skivmaterial.
- Oavsett installationssätt ska alltid luftventilen monteras i toppen och eventuell elpatron i botten.
- För att undvika fallskador på små barn bör handdukstorken monteras på ett minimiavstånd från golvet på minst 60 cm.

**Läs alltid säkerhetsföreskrifterna före installation och användning.**

### VIKTIGT!

Kontrollera produkten omedelbart vid leverans så att den inte har några transportskador eller tillverkningsfel och att inga delar saknas. Hantera produkten varsamt och skydda den mot stötar.

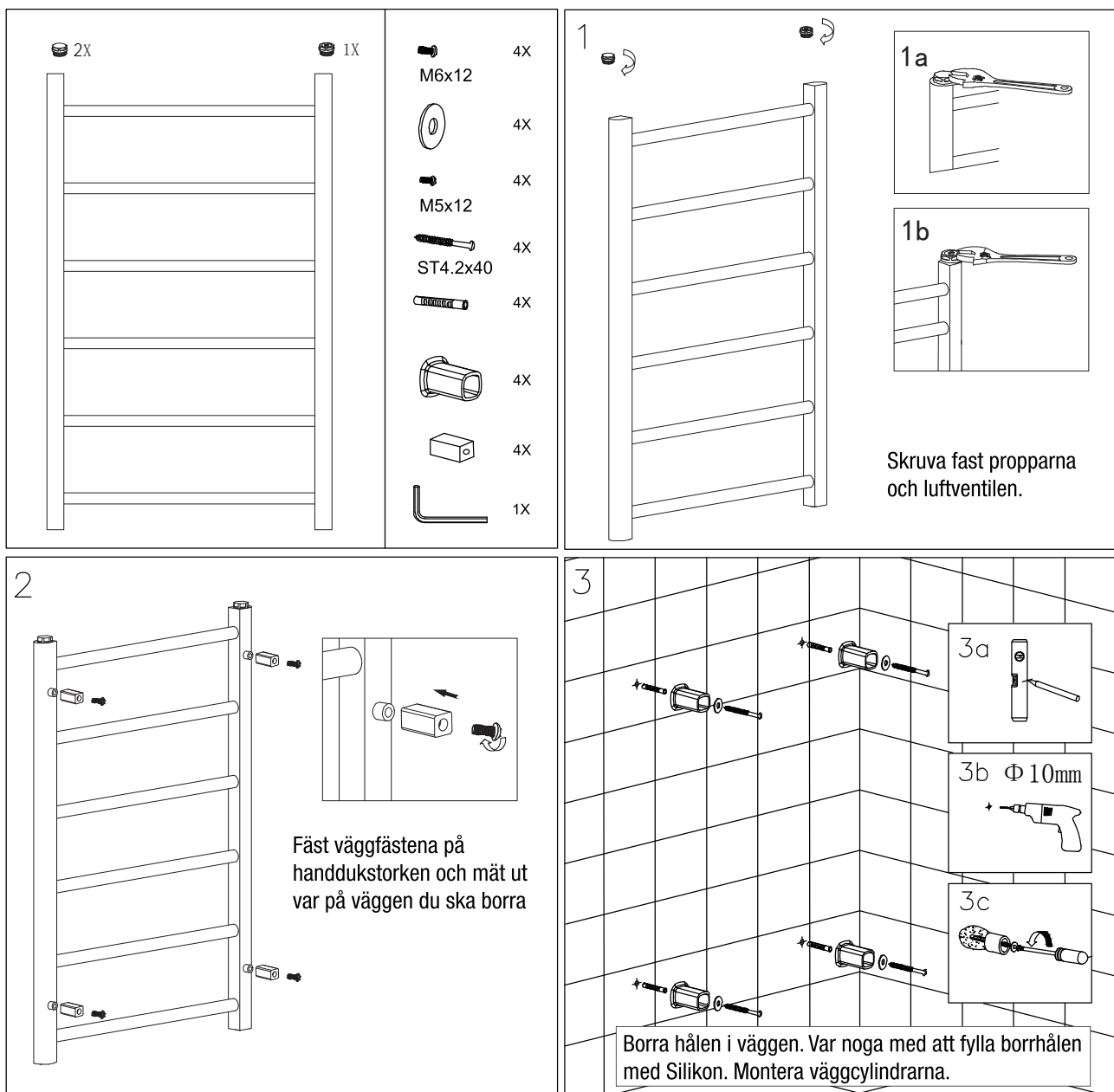
Handdukstorken är avsedd att installeras på slutna värmesystem med el-patron eller med kombidrift. Handdukstorken får ej anslutas till VVC-system (tappvattensystem).

### Allmänna säkerhetsföreskrifter

- Läs alltid manualen före användning och spara den för framtida bruk.
- Produkten är endast avsedd för inomhusbruk.
- Handdukstorken ska monteras i massiv konstruktion, inte enbart skivmaterial.
- Oavsett installationssätt ska alltid luftventilen monteras i toppen och eventuell el-patron i botten.
- För att undvika fallskador på små barn bör handdukstorken monteras på ett minimalavstånd från golvet på minst 60 cm.
- Produkten kan användas av barn från 8 år och uppåt, samt av personer med nedsatt fysisk eller mental förmåga eller brist på erfarenhet eller kunskaper, om de övervakas eller har fått instruktioner angående användningen av produkten på ett säkert sätt och förstår de involverade riskerna.

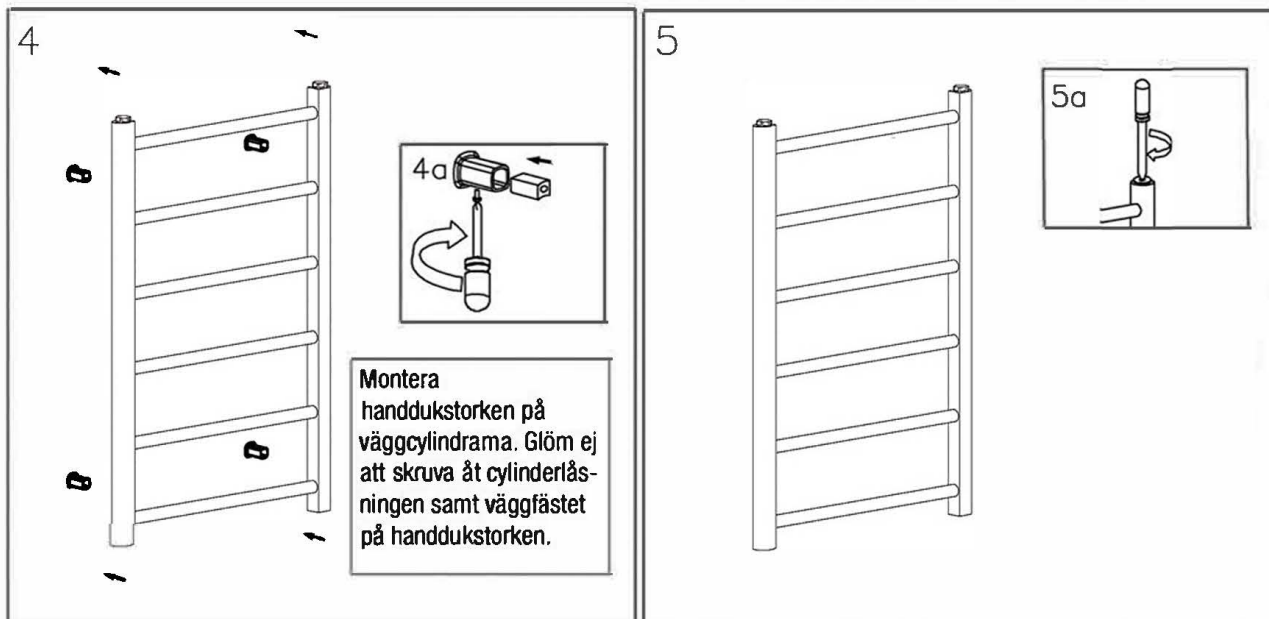
# Solo Handdukstork

## Monteringsanvisning



# Solo Handdukstork

## Monteringsanvisning



### Inkoppling på slutet värmesystem

- Montera din valda ventil enligt tillverkarens instruktion.
- Ta bort proppen och luftventilen på toppen, stäng returen och öppna försiktigt tillloppet.
- När handdukstorken är fylld, stäng tillloppet, skruva i propp och luftventil, öppna sedan tilllopp och retur.
- Efter ca 1 timmes drift, öppna luftventilen och släpp ut ev. övertryck/luft
- Var försiktig vid luftning så att du inte får hett vatten på dig, använd erforderlig skyddsutrustning.

### Inkoppling av elpatron:

Följ tillverkarens monteringsanvisning

- Fyll handdukstorken med vatten eller glykolblandat vatten (vid frysrisk). Vi har nedan angivit den ungefärliga vätskemängd som krävs i våra Altema handdukstorkar, mängden kan variera något beroende på vilken elpatron du använder, fyll aldrig handdukstorken helt utan vattenytan ska vara ungefär i underkant på översta vågräta rör, så att vätskan kan expandera vid uppvärmning.
- Efter påfyllning av vätska ska du köra elpatronen på max i ca 1 timme, öppna sedan luftventilen och släpp ut ev. övertryck/luft.
- Var försiktig vid luftning så att du inte får hett vatten på dig, använd erforderlig skyddsutrustning.

### Drift och Skötsel

- Vid drift med enbart elpatron fyll vatten till ungefär i underkant på översta vågräta rör, så att det finns expansionsmöjlighet för vattnet. Elpatronen kan anslutas vid valfritt nedre hörn. Vid frysrisk blandas vattnet med glykol (kylarvätska).
- Försök att alltid hålla handdukstorken fylld med vatten (utan luft) för att undvika korrosion.
- Vid frysrisk (under 0°C), töm handdukstorken på vatten, eller använd glykolblandat vatten.
- Maxtryck 7 bar.
- Undvik högre vattentemperatur än 50 °C, risk för brännskador kan föreligga.
- Rengöring får ej ske med rengöringsmedel som innehåller slipmedel, starka syror, ammoniak eller klorin. Stålull eller slipsvamp ska inte heller användas. Rengöring rekommenderas med mildare rengöringsmedel och mjuk trasa eller liknande.

Art nr	Mått	Modell	Vätskevolym
8685041	830 x 530 mm	Rak, 5 stolpar	0.6
8685042	980 x 530 mm	Rak, 6 stolpar	0.75
8685043	1230 x 530 mm	Rak, 7 stolpar	0.9

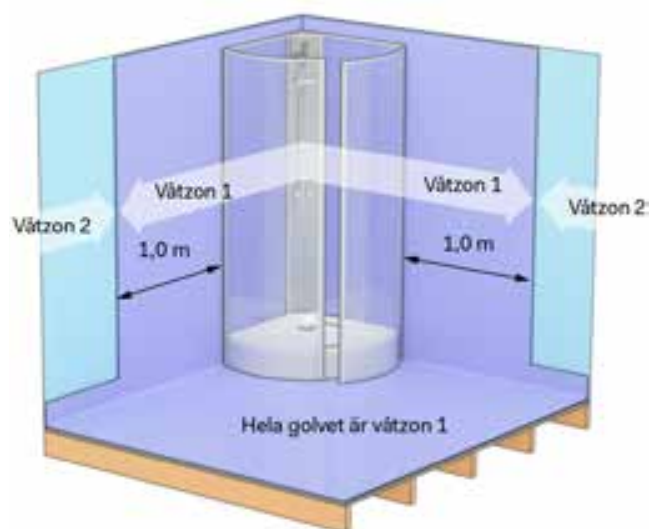
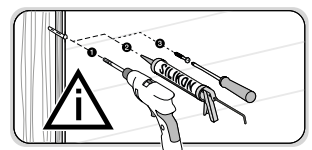
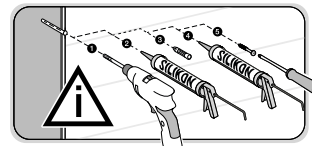
## Vid infästning i våtrum ska Branschregler Säker Vatteninstallation följas

### Skruvinfästningar

Ska göras i massiv konstruktion, exempelvis träreglar, träkortlingar, betong eller i annan konstruktion som är provad och godkänd för infästning. Vid montering på vägg med skivor på reglar ska väggkonstruktionen vara provad och godkänd för detta, annars måste väggen förstärkas på annat sätt med till exempel kortlingar.

### Tätningar av infästningar i våtzon

Alla infästningar ska tätas mot väggens tätskikt. Material för tätning, exempelvis silikon, ska fästa mot underlaget och vara vattenbeständigt, mögelresistent och åldringsbeständigt.



För att minimera risken för fuktskador, så är det viktigt att alltid montera i våtzone 2, enligt GVK:s branschregler Säkra Våtrum.

Tillverkaren kan inte garantera kvaliteten och livslängden på produkten om inte monterings- och skötselanvisningen följs.



Denna produkt överensstämmer med de väsentliga kraven i EG-direktiven.



Denna märkning anger att produkten inte någonstans i hela EU får kastas tillsammans med annat hushållsavfall.



Produkten är skyddsisolerad. Vilket innebär att den kan användas både i jordade och ojordade kontakter.



Endast för inomhusbruk.



För att förhindra eventuell skada på miljön eller människors hälsa på grund av okontrollerad avfallshantering, bör du återvinna den på ett sätt som främjar en hållbar återanvändning av materiella resurser.



Spegeln får ej täckas över med värmeisolerande material.